



Informe ESG 2023

Responsabilidad Social Empresarial

3

NUESTRA FUNDACIÓN

- Datos globales 2023
- Carta de la Presidenta
- Misión
- Valores y principios
- Patronato
- Objetivos cumplidos 2023

9

ÁREAS DE ACTUACIÓN

- Líneas de actuación
- Proyectos de:
 - Discapacidad intelectual
 - Daño Cerebral Adquirido
 - Parálisis cerebral
 - Alzheimer
 - Tecnología
 - Formación
 - Sensibilización
 - Cesión de espacios
 - Trabajo en redes

52

TRABAJANDO JUNTOS

- Premios y reconocimientos
- Gestión de personas
- Medio ambiente
- Colaboradores





NUESTRA FUNDACIÓN

- Datos globales 2023
- Carta de la Presidenta
- Misión
- Valores y principios
- Patronato
- Objetivos cumplidos 2023

34
ONGs
beneficiadas
TOTALES

21 ONGs
discapacidad
intelectual

4 ONGs
daño cerebral
adquirido

3 ONGs
parálisis cerebral

2 ONGs
Alzheimer

4 ONGs
varias

29
Proyectos
TOTALES

555.354
euros
de donación
económica **TOTAL**

53.035,48
euros
de donación
en especie

581.871,74
euros
de donación
TOTAL

27.988
beneficiarios
directos **TOTALES**

DATOS TOTALES

+500
mil euros destinados
a proyectos sociales.

148.699,22 €
en especie.

5.448.689
millones de euros invertidos
desde 2009.

266
proyectos totales
desde 2009

104.750
mil beneficiarios
directos desde 2009.



CARTA DE LA PRESIDENTA

Queridas amigas y amigos.

Con la emoción que solo el compromiso solidario puede brindar, me complace presentar el informe ESG del año 2023 de Fundación Gmp. Un año movido por la dedicación incansable, el esfuerzo colectivo y grandes logros que nos hacen sentirnos orgullosos del impacto significativo en la mejora de las condiciones de vida de las personas con discapacidad intelectual, daño cerebral, parálisis cerebral y Alzheimer en nuestro país.

En el último año, hemos puesto en marcha un total de 29 proyectos sociales, con la colaboración de 34 entidades sociales, beneficiando a más de 27.000 personas. Entre nuestros proyectos, me gustaría destacar nuestro continuado compromiso con la atención a la infancia, área que continúa siendo una prioridad para Fundación Gmp, especialmente en lo que respecta a menores con discapacidad intelectual y parálisis cerebral.

Asimismo, nos enorgullece haber contribuido a la creación de espacios adaptados que mejoran la calidad de vida de los cuatro ámbitos con los que trabajamos. Un ejemplo destacado de este año es el parque biosaludable "Gloria Alemán", fruto de nuestra fructífera colaboración con AFAMUR, a quienes le expreso mi más sincero agradecimiento por este reconocimiento. En Fundación Gmp estamos convencidos de que el parque "Gloria Alemán" se convertirá en un referente en la Región de Murcia, y nos comprometemos a seguir trabajando para favorecer la calidad de vida de las personas con Alzheimer.

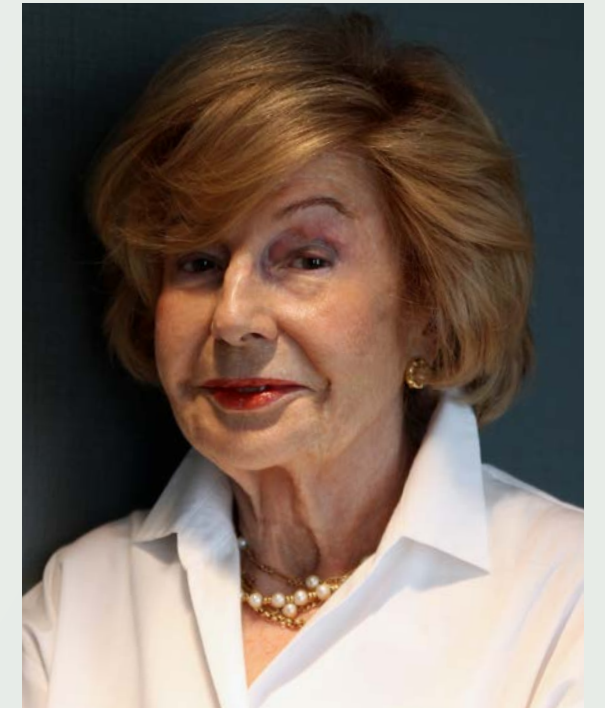
En este 2023 hemos mantenido nuestro compromiso con la formación de calidad cuyo objetivo era fortalecer las competencias de las personas y de las entidades no lucrativas con las que colaboramos y que forman parte de alguno de los cuatro ámbitos de nuestra actuación, potenciado así su desempeño profesional. Fomentamos, desde nuestros inicios, la formación en diferentes ámbitos y destacaría dos de ellos.

En primer lugar, nuestra colaboración con Fundación Prodis que continúa ofreciendo apoyos a menores con discapacidad intelectual en los programas del Colegio María Corredentora y también nuestro continuado apoyo con el Máster de Prestación de Servicios Empresariales, a través de la cesión de nuestros espacios.

En segundo lugar, el programa de formación "Compromiso Autismo", realizado de la mano de Fundación AUCAVI y Federación Autismo Madrid. Este año hemos puesto en marcha una nueva edición para formar a los profesionales de la educación en buenas prácticas para alumnado con autismo, una necesidad esencial, que ha logrado la colaboración de Autismo España para un curso online a nivel nacional en este ámbito.

Quiero expresar mi más sincero agradecimiento a todos aquellos que han hecho posible que el 2023 haya sido un año de grandes retos y avances, gracias a las entidades sociales, colaboradores, empresas, y familias que confían en nuestro trabajo. Seguiremos trabajando con el mismo compromiso y dedicación en el futuro, con la esperanza de seguir siendo un agente de cambio positivo en la sociedad.

Con todo mi aprecio,
Gloria Alemán



Gloria Alemán Picatoste

NUESTRA FUNDACIÓN

Fruto del compromiso social de Grupo Gmp, a finales de 2008 nació Fundación Gmp, organización privada sin ánimo de lucro cuyo principal objetivo es desarrollar acciones dirigidas al apoyo directo, mediante aportaciones económicas o de otra naturaleza, a entidades sin ánimo de lucro que necesitan recursos para mejorar la vida de las personas con Discapacidad Intelectual y/o Daño Cerebral Adquirido (DCA), Alzheimer y Parálisis Cerebral, y conseguir así una inclusión social real y efectiva.

Para el cumplimiento de este objetivo, Fundación Gmp define y pone en marcha estrategias y planes de acción orientados a la promoción humana y social, que contribuyen a lograr un futuro con mayores oportunidades y posibilidades para estos colectivos, prestando una especial atención a la infancia.

MISIÓN

Nuestra misión está basada en dos puntos:

1
Mejorar las condiciones de vida de las personas con Discapacidad Intelectual, Daño Cerebral Adquirido, Alzheimer y Parálisis Cerebral –y de sus familias– para lograr una plena inclusión familiar, escolar, laboral y social.

2
Impulsar la acción social dentro de la estrategia global de ESG del Grupo Gmp a través del desarrollo de estrategias y planes de actuación.

VALORES Y PRINCIPIOS

Como entidad sin ánimo de lucro, Fundación Gmp pretende constituirse como una herramienta eficaz para impulsar iniciativas que coloquen a las personas en primer plano, asegurando su calidad de vida a largo plazo.

Responsabilidad

La profesionalidad, la ética y la responsabilidad son los tres pilares en los que se basa la actuación de Fundación Gmp, esforzándonos por hacer las cosas cada día mejor.

Compromiso

Llevamos a cabo nuestra labor con iniciativa, perseverancia y creatividad, demostrando un compromiso pleno por las personas y las causas que asumimos.



Foto de Elina Fairytale de Pexels

Solidaridad

Para nosotros, la solidaridad es el motor del cambio.

Integridad / Coherencia

Actuamos con honestidad, integridad y equidad, buscando la coherencia entre lo que hacemos y nuestros valores y convicciones.

Eficacia y Calidad. Rigor y Pasión

Gestionamos nuestros recursos de la manera más eficiente y rigurosa posible, de cara a lograr un mayor impacto social. La pasión nos permite ir superando las dificultades que aparecen en cada uno de nuestros proyectos.



Foto de Fauxels de Pexels

Colaboración. Trabajo en Red. Coordinación

Creemos que las alianzas son el mejor camino para lograr una respuesta positiva de alto impacto. Por ello, cooperamos con otras instituciones e involucramos a nuestros grupos de interés.

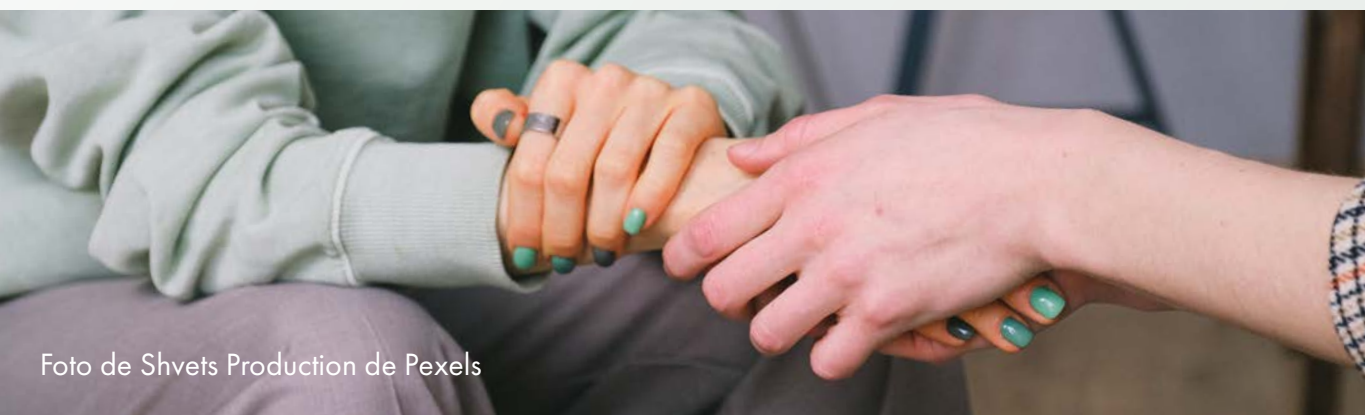


Foto de Shvets Production de Pexels

Dña. Gloria Alemán Picatoste

Presidenta y Patrona fundadora

“Trabajamos cada año con pasión y dedicación por las familias que más lo necesitan. Estamos convencidos en dar prioridad intervención en la infancia, por ello, llevamos 14 años apoyando las becas de atención temprana para familias con escasos recursos”.

Dña. Marta Montoro Alemán

Vicepresidenta

“Nos parece fundamental mantener un compromiso mantenido en el tiempo con aquellos proyectos sociales que generan cambios estructurales”.

D. Antonio Montoro Alemán

Patrono

“Apostar por la tecnología aplicada a las necesidades de las personas con discapacidad intelectual, daño cerebral adquirido, parálisis cerebral y Alzheimer es una de nuestras prioridades. Nuestro objetivo seguirá siendo el constante mantenimiento de nuestras aplicaciones tecnológicas que les ayuden en su adaptación al entorno y favorezcan su autonomía”.

D. Francisco Montoro Alemán

Patrono

“Estamos convencidos de que seguiremos llegando más lejos generando alianzas con nuestros grupos de interés de Gmp. Estamos muy orgullosos de alcanzar acuerdos con empresas que confían en nosotros en materia social y en nuestro modelo de negocio”.

D. Ricardo Montoro Alemán

Patrono

“Este año hemos conseguido beneficiar a más de 25.000 personas de manera directa apoyando un total de 29 proyectos sociales que han mejorado la vida de las personas con discapacidad intelectual, daño cerebral adquirido, Alzheimer y Parálisis Cerebral”.

D. Gloria Montoro Alemán

Patrona

“Continuamos trabajando con solidaridad y entrega en cada uno de los proyectos desarrollados, y seguiremos volcados en apoyar la investigación para la mejorar de la calidad de vida de nuestros colectivos”.

D. Ricardo Egea Marcos

Patrono

“Desde Fundación Gmp nos enorgullece colaborar con programas de formación especialmente diseñados para personas con discapacidad intelectual que valoran la diversidad y la inclusión, empoderándolas para alcanzar su máximo potencial en todos los ámbitos de la vida”.

Dña. Silvia Llanes

Patrona

“Cada vez es más necesario promover un cambio social en la sociedad, desde Gmp somos conscientes de la importancia de la ESG en nuestra compañía y seguimos impulsando acciones que promuevan un futuro inclusivo y sostenible para todos”.

D. J. Francisco Fernández López

Director de Fundación Gmp y responsable de RSE de Gmp

“En nuestra fundación, somos agentes de transformación educativa, promoviendo la formación de docentes en las mejores prácticas para la inclusión de estudiantes con autismo. Creemos en la igualdad de oportunidades y en el poder de la educación para transformar vidas. Por ello, impulsamos la capacitación especializada de los centros educativos para brindar un apoyo eficaz y construir una educación inclusiva de calidad para todos”.



Foto de Adrien Olichon de Pexels

OBJETIVOS CUMPLIDOS

2023

34 ONG beneficiadas

21 ONG discapacidad intelectual

4 ONG daño cerebral adquirido

3 ONG de parálisis cerebral

2 ONG de Alzheimer

4 otras ONG

29 proyectos

581. 871,74 euros de donación total

555.354 euros de donación económica

53.035,48 euros de donación en especie

27.988 beneficiarios directos

2022

32 ONG beneficiadas

16 ONG discapacidad intelectual

6 ONG daño cerebral adquirido

6 ONG de parálisis cerebral

2 ONG de Alzheimer

2 otras ONG

26 proyectos

587.263,12 euros de donación total

554.263 euros de donación económica

33.000,12 euros de donación en especie

10.554 beneficiarios directos

2021

171 ONG beneficiadas

162 ONG discapacidad intelectual

5 ONG daño cerebral adquirido

-

-

4 otras ONG

17 proyectos

588.575,36 euros de donación total

498.994 euros de donación económica

89.581,36 euros de donación en especie

8.586 beneficiarios directos

2020

66 ONG beneficiadas

35 ONG discapacidad intelectual

17 ONG daño cerebral adquirido

-

-

14 otras ONG

12 proyectos

425.824,15 euros de donación total

369.177 euros de donación económica

56.647,15 euros de donación en especie

8.081 beneficiarios directos

ÁREAS DE ACTUACIÓN

- Líneas de actuación
- Proyectos de:
 - Discapacidad intelectual
 - Daño Cerebral Adquirido
 - Parálisis cerebral
 - Alzheimer
 - Tecnología
 - Formación
 - Sensibilización
 - Cesión de espacios
 - Trabajo en redes



INTERVENCIÓN DE LA FUNDACION EN ESPAÑA

TOTALES
34



Foto de Kellie Churchman de Pexels

LÍNEAS DE ACTUACIÓN DE LA FUNDACIÓN

En los cuatro ámbitos en los que trabajamos, destacar algunas líneas de actuación que reflejan nuestro interés por colaborar en:

Atención a las familias

Priorizamos en **dar atención a las familias**, especialmente a **las más vulnerables**. Durante este 2023, hemos apostado por la atención de 40 nuevos menores con discapacidad intelectual con becas de atención temprana en familias con escasos recursos económicos.

Atención a la infancia

Una de las principales vías de intervención se centra en la **atención temprana de menores** con discapacidad intelectual, daño cerebral adquirido o parálisis cerebral. Asimismo, este año apostamos por la puesta en marcha de un centro de atención temprana en la provincia de Alicante.

Inserción laboral

Facilitar herramientas que permitan a personas con necesidades especiales acceder al mercado laboral es crucial para nosotros. Sin duda, en 2023, apostamos por diversos proyectos enfocados a la formación y a la inserción laboral de personas con discapacidad intelectual.

Igualdad de oportunidades

Lograr la **igualdad de los derechos** de las personas, independientemente de su género, raza, nacionalidad o condición es una de nuestras prioridades en cada uno de los proyectos que realizamos.

Infraestructuras

Invertimos nuestros esfuerzos en **cubrir las necesidades que puedan tener las organizaciones** a la hora de crear infraestructuras, o mejorar las ya existentes, que mejoren la vida de las personas con discapacidad intelectual o daño cerebral adquirido.

Formación y fortalecimiento institucional

Promovemos diferentes **cursos de formación** y **másteres** sobre diferentes temáticas de interés para profesionales de organizaciones sociales, tanto presenciales como telemáticos, además de colaborar con formación de servicios empresariales para personas con discapacidad intelectual, o formación especializada para profesionales de la educación. De igual forma, favorecemos el trabajo de las entidades a través de un programa de cesión gratuito de espacios para reuniones o eventos.

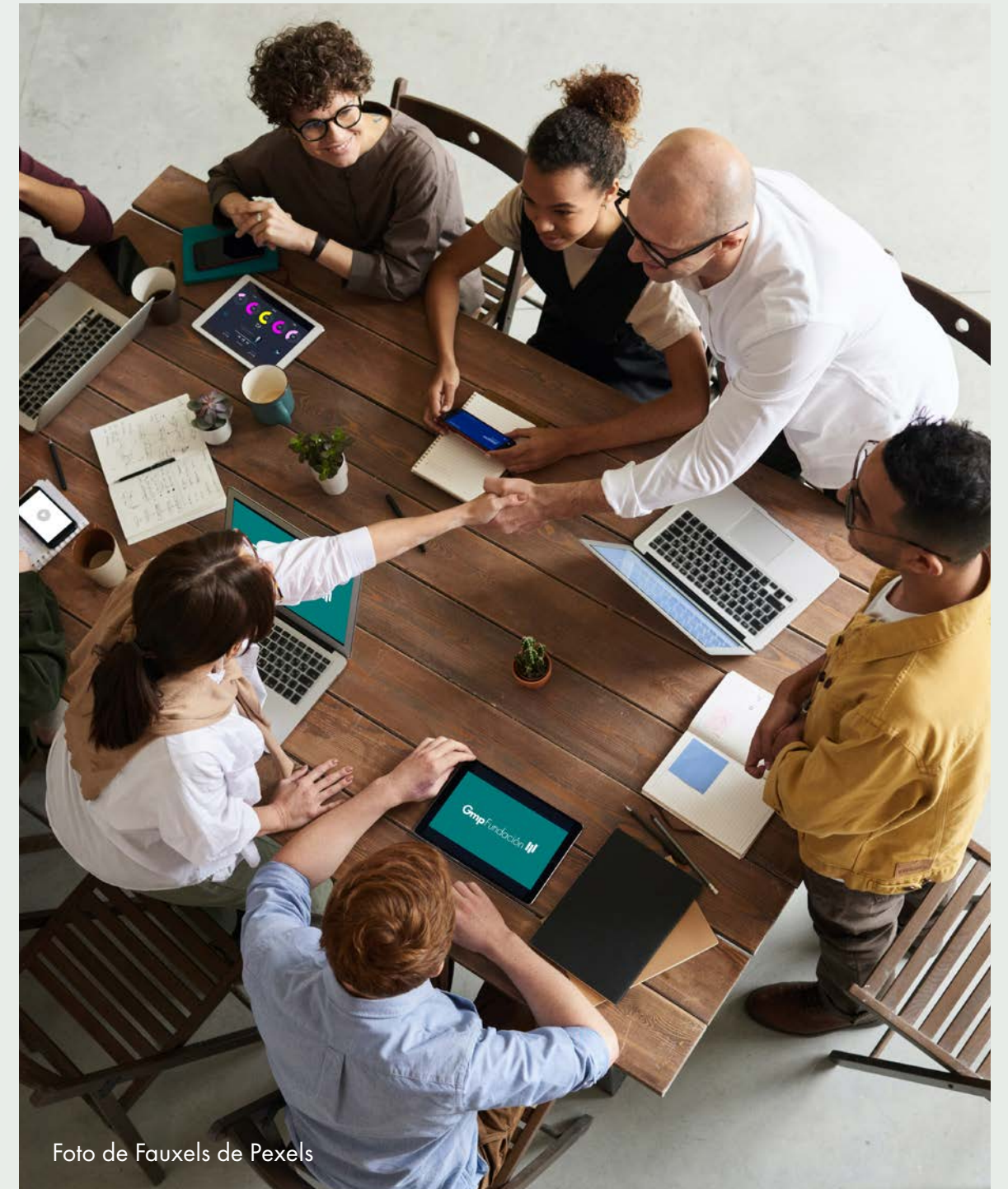


Foto de Fauxels de Pexels

Tecnología

Contribuimos al desarrollo de **herramientas tecnológicas** que mejoren las condiciones de vida de las personas con discapacidad, daño cerebral y sus familiares. Dos ejemplos son las aplicaciones **“Soy Cappaz”** o **“Daño Cerebral App”**, ambas diseñadas en colaboración con Fundación Mapfre.

Ocio, cultura y deporte

Promovemos **actividades deportivas, artísticas, culturales** o de cualquier otra índole que mejoren el bienestar de las personas con discapacidad intelectual, daño cerebral adquirido, Alzheimer y parálisis cerebral.

Trabajo en red

Apostamos por aunar esfuerzos a la hora de concienciar y sensibilizar acerca de la situación de los colectivos en los que trabajamos. Por eso, consideramos que establecer redes de trabajo con organizaciones como la **Plataforma Española por el DCA** o el **Consejo de Fundaciones por la Ciencia**, como miembros fundadores de ambas entidades, es crucial para llevar aún más lejos el alcance de nuestra misión.



Foto de Kampus Production de Pexels

Sensibilización

Impulsamos acciones encaminadas a **informar a la sociedad** y, a la vez, **normalizar la vida de las personas que componen los colectivos beneficiarios** de nuestra misión, a través de la generación de contenido, ya sea propio o de las organizaciones que apoyamos: estudios científicos, guías, podcast, exposiciones fotográficas...

Voluntariado corporativo

Promovemos **diferentes opciones de voluntariado corporativo** dirigidas a los **colaboradores de Gmp**, siempre con el objetivo de sensibilizar a los equipos y mejorar las condiciones de vida de las personas con discapacidad intelectual.



Foto de Antoni Shkraba de Pexels

PROYECTOS DE DISCAPACIDAD INTELECTUAL CONSTRUCCIÓN CENTRO CON RESIDENCIA ASSIDO

A lo largo de una década de apoyo ininterrumpido, Fundación Gmp ha respaldado un año más el **Calendario Solidario de la Asociación para Personas con Síndrome de Down de Murcia** (ASSIDO) cuyos beneficios se destinaron íntegramente a la **construcción de un centro** que cuenta con una residencia y un **CEPAP** (Centro de Promoción de la Autonomía Personal). El objetivo de este centro de residencia para personas con Síndrome de Down es impulsar la autonomía cuando llegan a la vida adulta. El número total de personas que se beneficiarán será de 120.

En esta edición, bajo el título **“Soy único y capaz, ¡yo decido!”**, este calendario ha sido concebido con la intención de provocar una reflexión mensual sobre el papel de las personas con síndrome de Down y discapacidad intelectual en nuestra sociedad. Cada mes, invita a reconsiderar de manera única y significativa la contribución y el potencial de estas personas, buscando desafiar y transformar nuestras percepciones preestablecidas.



Fecha del proyecto:
Sin fecha de construcción.

Beneficiarios directos:
120 personas.

Organizaciones beneficiarias
ASSIDO.

Áreas actuación de Objetivos Desarrollo Sostenible (ODS):

Aportación económica:
6.000 €



Campaña:
Calendario Solidario Assido.



Portada del calendario



REFORMA DE LAS INSTALACIONES DE ADISVATI

A lo largo del 2023, la colaboración entre Fundación ADISVATI y Fundación Gmp ha permitido realizar mejoras en las instalaciones con la ampliación del Centro de Día. De esta manera, se ha conseguido un espacio más inclusivo para atender a **32 personas con discapacidad intelectual**.

Adicionalmente, se ha llevado a cabo la **remodelación de los baños**, equipación de la cocina de la fundación y de las salas de formación, asegurando de esta manera entornos adaptados y accesibles que promueven la autonomía y accesibilidad de las personas.

Este año el **Centro Especial de Empleo de Fundación ADISVATI** ya es una realidad y es el motor que impulsa la formación agrícola. A través de este proyecto, las personas con discapacidad intelectual están adquiriendo habilidades y conocimientos necesarios para trabajar en el sector agrícola, un área con gran potencial de desarrollo en el entorno rural en el que se encuentran.

Esta iniciativa fomenta la inclusión laboral y abre las puertas a nuevas oportunidades de empleo, permitiéndoles alcanzar su máximo potencial y contribuir a la sociedad de forma significativa.



Fecha del proyecto:
Continuo desde 2018.

Organización beneficiaria:
ADISVATI.

Aportación económica:
25.000 €

Campaña:
Reforma de sus instalaciones.

Áreas actuación de Objetivos Desarrollo Sostenible (ODS):



PROGRAMAS EDUCATIVOS DE FUNDACIÓN PRODIS

Fundación Gmp **renovó en 2023 su colaboración con Fundación Prodis** para la mejora de las condiciones de vida de las personas con discapacidad intelectual a través de los diferentes programas formativos de Fundación Prodis.

Con este acuerdo Fundación Gmp patrocinó, un año más, el **Recital Lírico Extraordinario** de Prodis que se celebró el 29 de marzo en la sala sinfónica del Auditorio Nacional de Música de Madrid, bajo la organización de Ruggero Raimondi, con la dirección de Enrique Viana.

Fundación Prodis destinó el 100% de la recaudación al mantenimiento de los diferentes programas y servicios que se llevan a cabo en el colegio María Corredentora cuando finalizan la etapa escolar.



Fecha del proyecto:
Continuo desde 2018.

Organización beneficiaria:
Fundación Prodis.

Aportación económica:
25.000 €

Campaña:
Recital Lírico Extraordinario.

Áreas actuación de Objetivos Desarrollo Sostenible (ODS):



XIII CARRERA SOLIDARIA DE DOWN MADRID

Fundación Síndrome de Down de Madrid celebró la XIII edición de su carrera solidaria **“Tus Kilómetros, mi inclusión”**, que arrancaba por primera vez a las 9:30h con las carreras de 5 y 10 km.

En esta ocasión, la carrera familiar se desarrolló a las 12:30h en el Parque Juan Carlos I de Madrid. Miles de personas se volvieron a juntar por la inclusión de las personas con síndrome de down, un acto que contó con la presencia de Fundación Gmp como colaboradora oficial de este evento, y con la consejera de Familia, Juventud y Asuntos Sociales de la Comunidad de Madrid, Ana Dávila - Ponce de León.



Fecha del proyecto:
1 de octubre.

Organización beneficiaria:
Fundación Síndrome de Down de Madrid.

Aportación económica:
6.000 €

Áreas actuación de Objetivos Desarrollo Sostenible (ODS):



EL CONCIERTO DREAMERS IN WHITE "LA ERA DE LAS HABANERAS"

El pasado 22 de abril se celebró el concierto **"Dreamers In White"** titulado **La Era de las Habaneras** impulsado por el director de orquesta, Ramón Torrelledó y por Fundación Gmp, que llegó a Alicante de la mano de Fundación Marjal, con la colaboración de Fundación David Álvarez EULEN y de Bankinter.

Este concierto destinó el 100% de los beneficios a dos proyectos sociales que tenían en común la mejora de las condiciones de vida de las personas con discapacidad intelectual de Alicante y de Madrid de la Asociación Apsa y Down Madrid.

La Asociación Apsa destinó los fondos a la creación de dos **proyectos pioneros de formación y empleo** para jóvenes con discapacidad intelectual en riesgo de exclusión, que beneficia a 30 personas con discapacidad en Guardamar del Segura y Crevillente.

Fundación Síndrome de Down de Madrid dirigió sus fondos al proyecto **"Exprime Madrid"** para la formación de aprendizajes académicos impartidos en las aulas en un entorno real, continuando con el ocio y cultura de las personas con discapacidad intelectual del centro residencial 3Olivos.



Fecha del proyecto:
22 de abril.

Beneficiarios:
110 personas.

Organizaciones beneficiarias:

- APSA.
- Fundación Síndrome de Down de Madrid.

Áreas actuación de Objetivos Desarrollo Sostenible (ODS):



Recaudación:
29.707,10 €



PUESTA EN MARCHA Y EQUIPACIÓN DEL CENTRO DE ATENCIÓN TEMPRANA DE ADIS EN BENEJÚZAR

Fundación Gmp pone en marcha **un nuevo centro de atención temprana** de la Asociación ADIS en la localidad de Benejúzar, que beneficiará a niños de entre 0 a 6 con discapacidad o riesgo de padecerla.

Este centro atenderá a **140 menores** mensualmente con el fin de que los niños que presentan trastornos en su desarrollo o tienen riesgo de padecerlos, reciban todos aquellos tratamientos profesionales que puedan potenciar su capacidad de desarrollo y de bienestar, desde la vertiente preventiva y asistencial, posibilitando así su integración en el medio familiar, escolar y social, así como su autonomía personal.

Esta apertura, así como la equipación del centro ha sido gracias a la **23ª edición del Torneo de Pádel Solidario** celebrado del 16 al 29 de octubre en las instalaciones de Iberia Mart Pádel Club de Madrid. Un total de 41 empresas y más de 300 jugadores hicieron posible donar la cantidad de 55.950€ a ADIS. Desde 1999, este torneo ha recaudado más de un millón de euros destinados a 25 proyectos.



Fecha del proyecto:
16 al 29 de octubre.

Organización beneficiaria:
ADIS.

Campaña:
23º Torneo de Pádel Solidario para Empresas.

Aportación económica:
55.950 €

Beneficiarios:
140 menores.

Áreas actuación de Objetivos Desarrollo Sostenible (ODS):



SE CUMPLE EL CUARTO AÑO DEL CONVENIO CON LA ASOCIACIÓN APAMA

En junio de 2023, Fundación Gmp renovó su compromiso con la Asociación APAMA mediante la entrega de una **furgoneta adaptada de nueve plazas**. Esta contribución no solo representó una renovación vehicular, sino que también impulsó una nueva fase de colaboración centrada en el empoderamiento y formación de los beneficiarios de APAMA.

Como parte de esta colaboración renovada, se puso en marcha el ambicioso programa **“Formando Profesionales”**. Este innovador proyecto tiene como objetivo capacitar a los usuarios de APAMA para convertirse en educadores especializados en talleres medioambientales. La furgoneta adaptada, adquirida gracias a la aportación anual de Fundación Gmp, desempeña un papel crucial al facilitar la movilidad necesaria para llevar a cabo estos talleres educativos en diversas instituciones como colegios, centros de mayores y empresas. En concreto, en 2023 un total de **65 beneficiarios pudieron desplazarse a lo largo de todo el año** para realizar diferentes actividades cuyo objetivo es la sensibilización, el fomento de la autonomía y el empoderamiento personal.

Desde el año 2020, Fundación Gmp ha mantenido su compromiso sostenido, realizando aportaciones anuales con el fin de invertir en el potencial y la autonomía de las personas de APAMA, contribuyendo al fomento de oportunidades que generen un impacto duradero.



Fecha del proyecto:
Continuo desde 2020.

Organización beneficiaria:
Asociación APAMA.

Aportación económica:
10.288,8 €

Beneficiarios:
65 personas.

Áreas actuación de Objetivos Desarrollo Sostenible (ODS):



BECAS DE ATENCIÓN TEMPRANA DE FAMILIAS PARA MENORES CON DISCAPACIDAD INTELECTUAL O DEL DESARROLLO

En el transcurso del año 2023, Fundación Gmp ha continuado su compromiso con el bienestar de la infancia, enfocándose especialmente en el **apoyo a menores con discapacidad intelectual o del desarrollo de familias con escasos recursos económicos**. Durante este año, hemos reafirmado nuestra alianza con Plena Inclusión Madrid, extendiendo así el impacto positivo de las becas de Atención Temprana.

Cuarenta familias, con niños y niñas de edades comprendidas entre 0 y 6 años, se beneficiaron de las becas otorgadas por Fundación Gmp y Plena Inclusión Madrid en 2023. Esta colaboración renovada, que representa un continuo esfuerzo por parte de ambas organizaciones, tiene como objetivo principal garantizar que los menores pertenecientes a familias con recursos económicos limitados tengan acceso a tratamientos especializados.

Desde 2014, el respaldo en Atención Temprana ha sido una de las prioridades fundamentales de Fundación Gmp. Esta iniciativa no solo busca mejorar las condiciones de vida de los menores con discapacidad intelectual, sino también fomentar su completa inclusión en el entorno familiar, social y escolar, así como promover su autonomía plena.

A lo largo de estos años, Fundación Gmp ha logrado proporcionar tratamientos de atención temprana anuales a un total de 433 niños, gracias a las becas ofrecidas en colaboración con Plena Inclusión Madrid.



Fecha del proyecto:
1 de mayo.

Organización beneficiaria:
Plena Inclusión Madrid.

Aportación económica:
40.000 €

Beneficiarios:
40 familias.

Áreas actuación de Objetivos Desarrollo Sostenible (ODS):



Foto de Yan Krukau de Pexels

COLABORAMOS EN LA CAMPAÑA DE SENSIBILIZACIÓN EN EL DÍA MUNDIAL DEL AUTISMO

Con motivo del Día Mundial de Concienciación sobre el Autismo, celebrado el 2 de abril, Autismo España y Fundación Gmp presentaron la campaña de sensibilización **#LlamémosloPorSuNombre** que define que el autismo no es lineal, sino que es un espectro, una condición muy diversa. Esta campaña muestra cuatro historias de cuatro personas que comparten el mismo diagnóstico, cada una diferente a la otra, con sus propias necesidades y diferentes capacidades.



Fecha del proyecto:
2 de abril.

Organización beneficiaria:
Confederación Autismo España.

Recaudación:
25.000 €

Áreas actuación de Objetivos Desarrollo Sostenible (ODS):



CONFEDERACIÓN AUTISMO ESPAÑA Y FUNDACIÓN GMP PONEN EN MARCHA UNA FORMACIÓN INTEGRAL PARA LA COMUNIDAD EDUCATIVA

Fundación Gmp fomentó nuevamente la formación para la mejora de la calidad de vida de los menores con autismo en las aulas. Gracias a esta iniciativa más de 15.000 profesionales se inscribieron en el curso **“Educación inclusiva para el alumnado con autismo”**. Se trata de una formación integral para profesionales de la educación en adquirir herramientas y estrategias para la mejora de la atención al alumnado con autismo. Un curso gratuito que se impartió de manera online para facilitar al equipo docente su autogestión del tiempo y los contenidos.

Esta formación, recibió un grado de satisfacción de 4,59 sobre 5, y se desarrolló en dos convocatorias debido a la alta demanda de profesionales.



Fecha del proyecto:
Mayo - Noviembre.

Organización beneficiaria:
Federación Autismo España.

Aportación económica:
37.000 €

Beneficiarios:
15.979 personas.

Áreas actuación de Objetivos Desarrollo Sostenible (ODS):



INAUGURACIÓN DE LA "CASA DE PETER" UN HOGAR PARA MADRES CON DISCAPACIDAD INTELECTUAL

El pasado 12 de abril, AFANIAS inauguró "La Casa de Peter", una iniciativa comenzada en 2022 con el apoyo de Fundación Gmp, Cesce y Fundación Solidaridad Carrefour que pone en marcha un **recurso temporal de vida independiente para madres con discapacidad intelectual**.

El origen de este proyecto se remonta a 2016, cuando "Peter" deja en herencia este piso situado en el barrio de Arganzuela de Madrid. En 2023 se pone en marcha un proyecto pionero que hará, de esta vivienda, un recurso para acoger a madres con discapacidad intelectual y fomentar que sus hijos permanezcan en el núcleo familiar.

Este proyecto contó con la colaboración de IN-PLANIA, división de Gmp especializada en el diseño y ejecución integral de proyectos de optimización de espacios, quienes fueron los encargados de las reformas del inmueble y su adaptación a las necesidades de las madres y de sus hijos.



AFANIAS

Fecha del proyecto:
12 de abril.

Organización beneficiaria:
AFANIAS.

Aportación económica:
50.000 €

Beneficiarios:
4 personas.

Áreas actuación de Objetivos Desarrollo Sostenible (ODS):



DONACIÓN DE VEHÍCULO ADAPTADO A LA ASOCIACIÓN ADIS

ADIS y Fundación Gmp se embarcan en un proyecto con el objetivo general de potenciar la **formación y la inserción laboral** de los jóvenes con diversidad funcional en la Vega Baja. Con una fecha de inicio en enero de 2023 y una duración estimada de 5 años, este proyecto se presenta como un paso significativo en la misión de ADIS para promover **la inclusión y la autonomía para las personas con discapacidad intelectual**.

El proyecto también contempla acciones de sensibilización y concienciación en la comunidad, buscando fomentar un entorno más inclusivo y eliminar estigmas asociados a la diversidad funcional.

Fundación Gmp reafirma así su compromiso con la construcción de una sociedad más justa e igualitaria, donde todas las personas, independientemente de sus capacidades, tengan la oportunidad de desarrollarse plenamente. Este proyecto, tendrá una duración de **5 años**, y no solo busca mejorar las condiciones de vida de los/as jóvenes con diversidad funcional en la Vega Baja, sino que también aspira a sentar las bases para un cambio cultural que promueva la inclusión en todos los ámbitos de la sociedad.



Fecha del proyecto:
Enero.

Organización beneficiaria:
ADIS.

Aportación económica:
15.266,28 €

Áreas actuación de Objetivos Desarrollo Sostenible (ODS):



REFORMA DEL PATIO DEL COLEGIO DEL COLEGIO DE EDUCACIÓN ESPECIAL ARAYA

La campaña navideña del 2023 de Gmp dejó una huella de solidaridad y apoyo en la comunidad. El foco principal de esta campaña fue **recaudar fondos para renovar el patio del colegio Araya**, Centro Concertado de Educación Especial, que forma parte de un conjunto amplio de servicios con el que la Asociación Araya pretende dar una respuesta educativa y atención especializada a las personas con TEA y a sus familias.

Las empresas de Gmp que quisieron, pudieron participar en esta campaña de navidad. Tan solo debían responder a la siguiente pregunta: “¿Qué consejo te darías si volvieras a tener 10 años?”. Esta iniciativa, además de ser una oportunidad para reflexionar sobre la sabiduría acumulada a lo largo de los años, se convirtió en el motor de la recaudación de fondos.

Participar en la campaña fue sencillo: bastaba con enviar un consejo personal. Por cada consejo recibido, **Gmp se comprometió a donar 1€ al colegio**, sumando así los esfuerzos individuales para alcanzar el objetivo común de renovar el patio.

Los resultados han superado las expectativas, demostrando la solidaridad y empatía de las empresas de Gmp hacia la causa del autismo y beneficiando así a 111 alumnos del centro. El total recaudado alcanzó los 21.300 €. Este proyecto se hará realidad en verano de 2024.



Fecha del proyecto:
Diciembre.

Beneficiarios:
111 alumnos

Organización beneficiaria:
Asociación Autismo Araya.

Áreas actuación de Objetivos Desarrollo Sostenible (ODS):

Aportación económica:
21.300 €



Campaña:
Navidad.



Área a reformar

INICIO DEL PROYECTO DE INVESTIGACIÓN DE FUNDOWN

Fundación Gmp refuerza su compromiso con la investigación y el bienestar de las personas con discapacidad intelectual al firmar una colaboración con FUNDOWN. El proyecto, titulado **“De la Medicina Genómica a la Prevención Personalizada en Adultos con Discapacidad Intelectual. Hacia un Envejecimiento Activo y Saludable”** con una duración estimada de 12 meses y un coste total de 100.000€ anuales. Su objetivo es llevar a cabo una evaluación clínica y un estudio genético de adultos con discapacidad intelectual. La finalidad es conocer la causa de dicha discapacidad, identificar posibles comorbilidades asociadas a su etiología, y establecer itinerarios de salud multidisciplinarios para aquellas personas cuya discapacidad intelectual tenga una base genética.

La donación anual de 25.000€ proporcionada por Fundación Gmp desempeñará un papel crucial en el impulso de esta **investigación pionera**. Esta iniciativa no solo busca comprender mejor la base genética de la discapacidad intelectual, sino también mejorar la atención sanitaria, los sistemas de apoyo y los seguimientos, garantizando así el derecho fundamental de este colectivo a recibir una atención de calidad sin discriminación.

Fundación Gmp contribuye en este proyecto que tiene el potencial de marcar la diferencia en la vida de las personas con discapacidad intelectual. Esta colaboración demuestra nuestro compromiso continuo con la inclusión, la investigación y el bienestar de las comunidades vulnerables.

fundown
ESCUELA DE VIDA

Fecha del proyecto:
Noviembre 2023.

Organización beneficiaria:
Fundación Síndrome de Down de la Región de Murcia (Fundown).

Aportación económica:
25.000 €

Áreas actuación de Objetivos Desarrollo Sostenible (ODS):



PROYECTOS DE DAÑO CEREBRAL ADQUIRIDO EL PROYECTO DE OCIO Y RESPIRO FAMILIAR DE NUEVA OPCIÓN SE CONSOLIDA GRACIAS A DREAMERS VALENCIA

El Palau de les Arts de Valencia acogió el 26 de octubre, coincidiendo con el Día Nacional del Daño Cerebral Adquirido, el concierto sinfónico solidario **“Dreamers In White”**, con el objetivo de recaudar fondos para la continuación del **programa de ocio y tiempo libre de la Asociación Nueva Opción de Valencia**.

Como en ediciones anteriores, este evento contó con la participación de músicos, coros y artistas de manera voluntaria y solo por una causa solidaria, bajo la dirección del maestro Ramón Torrelledó. Un evento que recaudó un total de 35.025 € y que consiguió ampliar así las actividades de respiro familiar en Nueva Opción entre las que se encuentran un viaje a Galicia para realizar parte del Camino de Santiago, otro a El Campello (Alicante), así como salidas de ocio los sábados y un fin de semana en una casa rural.



Fecha del proyecto:
26 de octubre.

Organización beneficiaria:
Nueva Opción.

Aportación económica:
35.025, 52 €

Áreas actuación de Objetivos Desarrollo Sostenible (ODS):

- 3 SALUD Y BIENESTAR
- 10 REDUCCIÓN DE LAS DESIGUALDADES
- 17 ALIANZAS PARA LOGRAR LOS OBJETIVOS



RETO PICHÓN 2023 POR LA INVESTIGACIÓN DE LAS ENFERMEDADES RARAS

En el año 2011, nació el **#RetoPichón**, un movimiento solidario impulsado por **Juan Luis Muñoz Escassi** con el objetivo de apoyar diversas causas sociales a través de la práctica deportiva. En el 2023, el creador de esta iniciativa ha asumido un desafío sin precedentes: aumentar la **visibilidad de las enfermedades raras** y destacar la valiente lucha de quienes las padecen, así como la de sus familias, a través de **15 pruebas deportivas** diferentes.

El 16 de noviembre, Juan Luis Muñoz Escassi y Fundación Gmp, llevó a cabo una de las pruebas más especiales del **#RetoPichón2023** en la azotea del edificio oxseo de Gmp. En esta ocasión, se propuso correr una maratón de **42 km durante 4 horas**, siendo la protagonista de esta gesta Sofía, una niña de 6 años afectada por una enfermedad rara. La particularidad de esta prueba radicó en la **participación de 11 empresas**, quienes se unieron en tramos de 3 km, acompañados por jóvenes de la Fundación Síndrome de Down Madrid.

El evento no solo fue un logro deportivo, sino también una oportunidad única para visibilizar las enfermedades raras y recaudar fondos destinados a mejorar la calidad de vida de los pacientes y sus familias. En total, se logró recaudar la suma de 18.144 euros gracias a la generosidad de empresas participantes, individuos solidarios y el esfuerzo de Juan Luis Muñoz Escassi.

Al término de la prueba, Fundación Gmp entregó la totalidad de la suma recaudada, contribuyendo así a la causa de Fundación Mehuer, que se dedica a **apoyar a pacientes y familias afectadas por enfermedades raras**.

#RetoPichón2023 demuestra que la solidaridad y el deporte marcan la diferencia en la vida de aquellos que enfrentan desafíos extraordinarios.



Fecha del proyecto:
16 de noviembre 2023.

Organización beneficiaria:
Fundación MEHUER.

Aportación económica:
18.144 €

**Áreas actuación de Objetivos
Desarrollo Sostenible (ODS):**



LA ESTIMULACIÓN CEREBRAL NO INVASIVA PARA LA POTENCIACIÓN DE LA REHABILITACIÓN POR LESIÓN CEREBRAL

El proyecto titulado **“Childboost: Uso de la estimulación cerebral no invasiva (TMS y TDCS) como terapia coadyuvante en la rehabilitación de niños con lesión cerebral”** de Hospital Beata María Ana de Jesús está destinado a optimizar los resultados de los tratamientos para personas que han sufrido lesiones cerebrales, en particular, en la población pediátrica. El proyecto que tiene una duración de **3 años incorpora nuevas técnicas de estimulación cerebral no invasiva como terapia coadyuvante en la rehabilitación.**

El objetivo general del proyecto es validar un protocolo pediátrico de potenciación de la rehabilitación física y neuropsicológica convencional mediante la utilización de estimulación transcraneal por corriente directa (TDCS) y estimulación magnética transcraneal (TMS). Estas técnicas de vanguardia se aplicarán en un grupo de pacientes en fase subaguda, con el propósito de mejorar los resultados y acelerar el proceso de recuperación.

La incorporación de la estimulación cerebral no invasiva representa un avance significativo en la atención pediátrica tras lesiones cerebrales, ya que se busca explorar y validar nuevas posibilidades terapéuticas. El proyecto aborda específicamente las alteraciones secundarias a las lesiones cerebrales en fase subaguda, lo que permitirá una intervención más temprana y focalizada para mejorar la calidad de vida de los pacientes pediátricos afectados.

Este proyecto no solo representa un paso adelante en la atención pediátrica, sino que también contribuirá al avance de la investigación médica, generando conocimiento valioso para la comunidad científica y médica.



Fecha del proyecto:
Mayo 2023.

Organización beneficiaria:
Hospital Beata María Ana de Jesús.

Aportación económica:
49.915 €

Áreas actuación de Objetivos Desarrollo Sostenible (ODS):



INICIO DEL PROYECTO "GUIAR EN DCA" DE LA MANO DE FUNDACIÓN FRENO AL ICTUS

Fundación Gmp y Fundación Freno al Ictus continuaron durante el 2023 impulsando el proyecto **"Guiar en Daño Cerebral"**, cuyo fin es acompañar a los afectados de daño cerebral a través de recursos especializados en la realización de los trámites administrativos correspondientes después de sufrir un ictus o un DCA. Asimismo, **asesora de manera personalizada** a estas personas y a sus familias para realizar los trámites de dependencia, discapacidad y medidas de apoyo e incapacidad en las fases iniciales de la enfermedad.

La iniciativa ha atendido a 137 personas en la obtención rápida de recursos para facilitar la inclusión del afectado en su entorno.



Fecha del proyecto:
Enero.

Organización beneficiaria:
Fundación Freno al Ictus.

Aportación económica:
12.000 €

Beneficiarios:
137 personas.

**Áreas actuación de Objetivos
Desarrollo Sostenible (ODS):**



PROYECTOS DE PARÁLISIS CEREBRAL PATROCINAMOS POR SEGUNDO AÑO CONSECUTIVO EL CONGRESO DE ASPACE

Fundación Gmp patrocina, por segundo año consecutivo, el **Congreso del Día Mundial de la Parálisis Cerebral**, organizado por la Confederación ASPACE, celebrado del 4 al 7 de octubre, de los cuales los días 3 y 4 se celebraron seminarios online, el 6, diferentes actividades lúdicas y el 7 de octubre congreso celebrado en el hotel Novotel de Madrid.

Este año el lema elegido fue **“He Nacido para vivir la vida”**, un evento que mostró la relevancia a la atención temprana y de cómo influye en el futuro de los menores con parálisis cerebral con grandes necesidades de apoyo.

El congreso congregó a 350 personas en un acto institucional por el Día Mundial de la Parálisis Cerebral 2023, que estuvo conducido por la activista con parálisis cerebral María Clarés, psicóloga educativa y escritora. Asimismo, se desarrollaron diferentes talleres simultáneos que trataron sobre el empoderamiento temprano y herramientas tecnológicas en la atención temprana los días previos al congreso.



Fecha del proyecto:
7 de octubre.

Organización beneficiaria:
ASPACE.

Aportación económica:
4.000 €

Beneficiarios:
1.000 personas.

**Áreas actuación de Objetivos
Desarrollo Sostenible (ODS):**



PROYECTO DE ANÁLISIS NACIONAL ASPACE: RADIOGRAFÍA DE LOS SERVICIOS DE ATENCIÓN TEMPRANA EN MENORES CON PARÁLISIS CEREBRAL

Este proyecto de investigación tiene como objetivo llevar a cabo un análisis exhaustivo a nivel estatal sobre los servicios de atención temprana proporcionados por las entidades que forman parte del Movimiento Asociativo ASPACE.

Con inicio el 1 de septiembre de 2023 y una duración estimada de un año, **el estudio se centrará en comprender los distintos modelos de atención, fórmulas de financiación, y recursos disponibles** para abordar las necesidades fundamentales de menores de 6 años con parálisis cerebral y grandes necesidades de apoyo. El análisis abordará aspectos clave, desde la calidad de los servicios hasta las diversas modalidades de atención, proporcionando una radiografía completa de la atención temprana en el país.

Este estudio no solo beneficiará a las entidades del Movimiento Asociativo ASPACE, sino que también ofrecerá información valiosa para los responsables de la formulación de políticas y la toma de decisiones a nivel estatal.

Este proyecto refleja el esfuerzo conjunto de diversas entidades por elevar los estándares de atención y garantizar un futuro más prometedor para los menores con parálisis cerebral en todo el país.



Fecha del proyecto:
1 de septiembre 2023.

Aportación económica:
36.029, 57 €

Organización beneficiaria:
Confederación Española de Organizaciones de Atención a las Personas con Parálisis Cerebral y Afines (Confederación ASPACE).

Áreas actuación de Objetivos Desarrollo Sostenible (ODS):

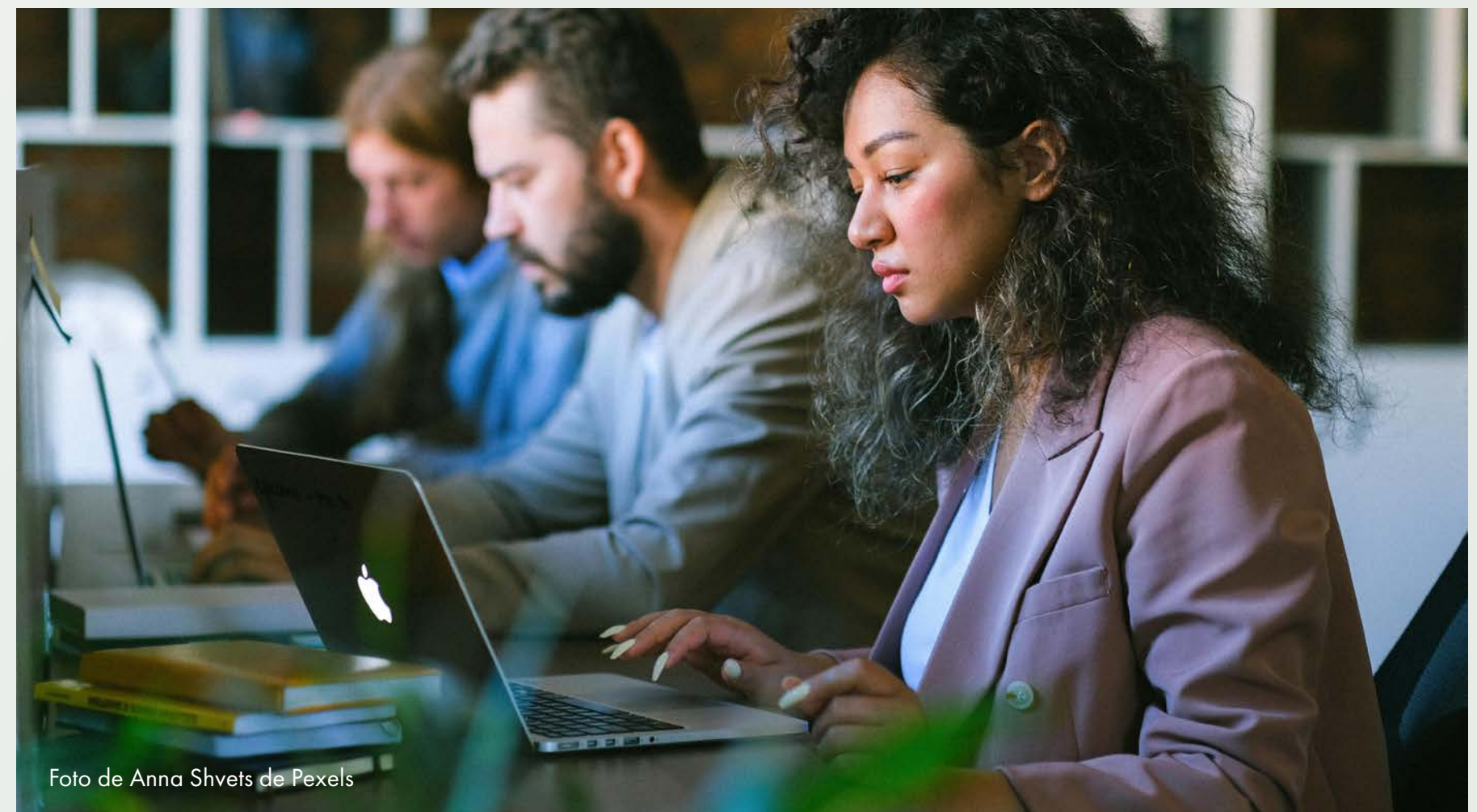


Foto de Anna Shvets de Pexels

BECAS PARA ATENCIÓN DE NIÑOS CON PARÁLISIS CEREBRAL DE ATENPACE

La iniciativa se centra en proporcionar acceso a tratamientos terapéuticos especializados que contribuyan a potenciar el **desarrollo y la autonomía de 20 niños con parálisis cerebral** de ATENPACE.

Fundación Gmp ha apoyado este programa a través de becas con el objetivo de brindar oportunidades de tratamiento a aquellos que enfrentan desafíos vinculados a esta condición.

El programa de becas se enfocará en cubrir los costos asociados a tratamientos terapéuticos específicos, adaptados a las necesidades individuales de cada beneficiario. Estos tratamientos pueden incluir terapia física, ocupacional u otras modalidades especializadas que contribuyan al desarrollo motor y cognitivo de los niños con Parálisis Cerebral.

Fundación Gmp, consciente de la carga financiera que a menudo implica el acceso a tratamientos especializados, busca facilitar a las familias el camino hacia una atención integral. La iniciativa no solo tiene como objetivo **mejorar la salud física y emocional de los beneficiarios, sino también aliviar la presión financiera** que enfrentan las familias al buscar lo mejor para sus seres queridos. Esto ha sido posible gracias al **#RetoMile impulsado por Gmp** de forma interna en el que durante tres semanas el objetivo era conseguir llegar a 10.557 km entre todos los trabajadores. Por cada kilómetro recorrido, Gmp donó un euro llegando a la cifra total de 11.000€.

A lo largo de 10 meses, 19 niños y sus familias se beneficiarán de estas becas. La inversión en la salud y el desarrollo de niños y jóvenes con Parálisis Cerebral refuerza el compromiso continuo de Fundación Gmp con la construcción de un futuro más inclusivo y lleno de oportunidades para todos.



Fecha del proyecto:
21 de noviembre

Organización beneficiaria:
Asociación para la Ayuda a la Atención a las Personas con Parálisis Cerebral (ATENPACE).

Aportación económica:
11.000 €

Beneficiarios:
19 niños.

Áreas actuación de Objetivos Desarrollo Sostenible (ODS):



CUARENTA ENTIDADES DE ASPACE RECIBEN UN DECEDARIO PARA SUS CENTROS

En el compromiso constante por mejorar la vida de colectivos con necesidades especiales, en Fundación Gmp hemos dado un paso más en 2023 con una formación destinada a las **entidades de la Confederación ASPACE**. En esta ocasión, el enfoque principal fue el aprendizaje sobre el uso del juego terapéutico **DECEDARIO**, desarrollado por la emprendedora social, Diana de Arias, para el colectivo de personas con parálisis cerebral.

Desde hace ya 4 años, Fundación Gmp ha desempeñado un papel activo en este proyecto. En 2023 donó 40 ejemplares del DECEDARIO, uno para cada centro inscrito en dicha formación. Esta sesión, impartida por la creadora del DECEDARIO, Diana de Arias, tuvo como objetivo capacitar a las entidades ASPACE en el uso efectivo de esta valiosa herramienta para ayudar a las personas y familias con **daño cerebral, discapacidad intelectual, parálisis cerebral y Alzheimer** de nuestro país. Como parte del compromiso continuo, cada entidad participante recibió gratuitamente un ejemplar del DECEDARIO para implementarse en actividades y programas terapéuticos.



Fecha del proyecto:
febrero 2024.

Organización beneficiaria:
ASPACE.

Áreas actuación de Objetivos Desarrollo Sostenible (ODS):



PROYECTOS DE ALZHEIMER

PROYECTO DE INVESTIGACIÓN DEL CIMA

En un paso significativo hacia el avance en la investigación del Alzheimer, el Centro de Investigación Médica Aplicada (CIMA) de la Universidad de Navarra, y Fundación Gmp han renovado su acuerdo de colaboración para respaldar el proyecto denominado **“PLA2G4E como diana terapéutica en enfermedad de Alzheimer”**.

Este convenio tiene como objetivo principal respaldar un **estudio que permita identificar y validar nuevas dianas terapéuticas** destinadas a modificar el curso de la enfermedad de Alzheimer. La iniciativa refleja el compromiso conjunto de ambas instituciones en la búsqueda de soluciones innovadoras para enfrentar los desafíos asociados a esta enfermedad neurodegenerativa.

La renovación del convenio por parte de Fundación Gmp por dos años adicionales subraya el reconocimiento del valor y la importancia de la investigación en curso. Este apoyo continuo permite al Centro de Investigación Médica Aplicada avanzar en sus esfuerzos para **descubrir intervenciones terapéuticas que puedan marcar la diferencia en la vida de aquellos afectados por la enfermedad de Alzheimer**.

El proyecto “PLA2G4E” representa un paso concreto hacia el desarrollo de tratamientos más efectivos y el entendimiento más profundo de los mecanismos detrás de esta enfermedad. Este esfuerzo conjunto fortalece la esperanza de encontrar soluciones que mejoren la calidad de vida de aquellos afectados por la enfermedad de Alzheimer.



Fecha del proyecto:
Noviembre 2023.

Organización beneficiaria:
Centro de Investigación Médica Aplicada (CIMA) de la Universidad de Navarra.

Aportación económica:
50.000 €

Áreas actuación de Objetivos Desarrollo Sostenible (ODS):



Foto de Karolina Grabowska de Pexels

INAUGURACIÓN DEL PARQUE BIOSALUDABLE “GLORIA ALEMÁN” EN MURCIA

En conmemoración del Día Mundial del Alzheimer, 21 de septiembre, Gloria Alemán, presidenta de Fundación Gmp, inauguró el **Parque Biosaludable “Gloria Alemán”** en la Región de Murcia. Este acto tuvo lugar en las instalaciones de AFAMUR y contó con la presencia de María Teresa Palacín, presidenta de AFAMUR, Concepción Ruiz, consejera de Política Social, Familias e Igualdad y Juan José Pedreño, consejero de Salud del gobierno regional de Murcia. Además, el alcalde de la ciudad de Murcia, José Ballesta, también se sumó a esta significativa celebración.

La creación de este parque biosaludable representa un hito importante en el compromiso de Fundación Gmp por **mejorar la calidad de vida de las personas afectadas por Alzheimer** u otras demencias en la Región de Murcia. Más allá de ser un espacio físico, el parque se erige como un testimonio tangible del impacto positivo que puede tener la colaboración entre la sociedad civil y las instituciones en la atención a la salud cognitiva, física y social de las personas afectadas por esta enfermedad neurodegenerativa.

Este proyecto no solo ofrece un entorno dedicado a la salud y el bienestar, sino que también proporciona un lugar de apoyo para los familiares de aquellos que enfrentan el desafío del Alzheimer. La inauguración del Parque Biosaludable “Gloria Alemán” representa un compromiso duradero con la comunidad, un homenaje concreto a la implicación social de Gloria Alemán, y un paso más hacia la construcción de entornos inclusivos y solidarios.



Fecha del proyecto:
21 de septiembre 2023.

Organización beneficiaria:
AFAMUR.

Aportación económica:
25.000 €

Áreas actuación de Objetivos Desarrollo Sostenible (ODS):



PROYECTOS DE TECNOLOGÍA "SOY CAPPАЗ" SE TESTEA PARA ALGUNOS USUARIOS DE FUNDACIÓN SÍNDROME DE DOWN MADRID Y FUNDACIÓN PRODIS

La aplicación "Soy Cappaz" de Fundación Gmp y Fundación Mapfre, creada para **ayudar a las personas con discapacidad intelectual a incorporarse al mundo laboral** y que puedan desarrollar de la mejor manera una vida más independiente, se testea con **30 usuarios de Fundación Prodis y Fundación Síndrome de Down de Madrid**. El fin de esta acción fue verificar el uso de "Soy Cappaz", evaluar su diseño y funcionalidad. Esta app se creó en 2015 y ha alcanzado 309.125 descargas en España y en Latinoamérica.



Fecha del proyecto:
Junio.

Disponibilidad:
Android.

Creadores:
Fundación Mapfre y
Fundación Gmp.

**Áreas actuación de Objetivos
Desarrollo Sostenible (ODS):**



Colaboradores:
Fundación Garrigou,
Down España y
Plena Inclusión.



PRESENTAMOS DAÑO CEREBRAL APP EN LA JORNADA “HERRAMIENTAS DIGITALES PARA LA ATENCIÓN DE FAMILIAS Y PERSONAS CON DCA”

La aplicación llamada “Daño Cerebral App” desarrollada por Fundación Gmp y Fundación Mapfre fue presentada por la Federación Española de Daño Cerebral (FEDACE) en la jornada **“Herramientas digitales para la atención y orientación de las familias y personas con Daño Cerebral Adquirido”** cuyo objetivo era reforzar la red de profesionales del trabajo social y ofrecer herramientas digitales que faciliten la atención y orientación a familias y personas afectadas por Daño Cerebral Adquirido (DCA).

En muchas situaciones, las personas con Daño Cerebral Adquirido (DCA) y sus familias se encuentran en la necesidad de recibir orientación sobre servicios relacionados con la neurorrehabilitación, inclusión social, centros asistenciales, y apoyo psicológico y social. La App “Daño Cerebral” está diseñada para **facilitar la intervención con las familias de personas con Daño Cerebral Adquirido (DCA)** en todas las etapas del proceso de atención.



Creadores:
Fundación Mapfre y Fundación Gmp.

Colaboradores:
FEDACE, Fundación Polibea y MO2O.

Disponibilidad:
Android e IOS.

Áreas actuación de Objetivos Desarrollo Sostenible (ODS):



PROYECTOS DE FORMACIÓN

PROGRAMA COMPROMISO AUTISMO

El programa Compromiso Autismo, una iniciativa liderada por la Fundación Gmp en colaboración con la Federación Autismo Madrid y Fundación AUCAVI, ha marcado otro hito en su desarrollo. Iniciado en noviembre de 2023 y con previsión de conclusión en junio de 2024, este proyecto ha consolidado su compromiso de proporcionar formación especializada a profesionales del ámbito educativo, tanto docentes como no docentes. El enfoque se centra en equipar a estos profesionales con **estrategias y herramientas esenciales para la intervención efectiva con alumnado que presenta Trastorno del Espectro del Autismo (TEA)**, tanto dentro como fuera del entorno escolar.

En el transcurso de este programa, los centros educativos **Albanta, Ábaco, Fuenlabrada y Centro de Formación Profesional Cruz Roja** se han convertido en pilares fundamentales de la implementación y ejecución de las enseñanzas adquiridas. Con 349 beneficiarios directos, el impacto se ha extendido de manera significativa.

Este proyecto refleja nuestro firme compromiso con la promoción de la inclusión y el bienestar integral en la comunidad, reafirmando nuestra dedicación a iniciativas que enriquecen las vidas de aquellos con TEA.

GmpFundación

Autismo Madrid

Fundación AUCAVI
autismo calidad de vida

Fecha del proyecto:
1 de noviembre de 2023.

Centros:
Albanta, Ábaco, Fuenlabrada
y Centro Profesional Cruz Roja.

Beneficiarios:
349 personas.

**Áreas actuación de Objetivos
Desarrollo Sostenible (ODS):**



DISCAPACIDAD Y SEXUALIDAD. "ESTO ES EDUCACIÓN SEXUAL"

Fundación Gmp llevó a cabo tres sesiones informativas junto a **Confederación ASPACE** tituladas **"Esto es Educación Sexual"**, con el propósito de dotar a los familiares de personas con parálisis cerebral de herramientas e información esenciales para abordar la sexualidad de sus seres queridos. Este enfoque contribuye significativamente a la educación sexual integral de toda la unidad familiar. Estas sesiones continuarán durante el primer trimestre del próximo año.

Cada familia participante recibió un cuaderno, escrito por el Doctor en Psicología y sexólogo, **Carlos de la Cruz**. Este material complementa los temas tratados durante las sesiones, proporcionando recursos adicionales y perspectivas valiosas.

Este proyecto comenzó como "Sexualidades que Importan" y se inició en 2018 para entidades de discapacidad intelectual y, desde entonces, ha beneficiado a un número significativo de organizaciones comprometidas con la causa. La experiencia compartida en estas sesiones informativas ha demostrado ser una herramienta valiosa en la promoción de la comprensión y el abordaje responsable de la sexualidad en el contexto de la discapacidad intelectual o del desarrollo.



Fecha del proyecto:

21 de septiembre,
18 y 29 de noviembre.

Entidad beneficiaria:

ASPACE.

Beneficiarios:

90 personas.

Áreas actuación de Objetivos Desarrollo Sostenible (ODS):



MÁSTER EN PRESTACIÓN DE SERVICIOS EMPRESARIALES

Fundación Gmp volvió a colaborar durante el 2023 en el **Máster de Servicios Empresariales de Fundación Prodis**, por noveno año consecutivo. El Máster de Empresa es el primer curso dirigido a estudiantes con discapacidad intelectual y del desarrollo que ofrece una formación especializada y práctica.

El curso se realizó en el Centro Empresarial Parque Norte, propiedad de Gmp, de manera presencial. Asimismo, el **acto de graduación** se celebró, por primera vez, en el **Auditorio de Castellana 81**, gracias al apoyo de Fundación Gmp en la cesión de espacios del Grupo Gmp a entidades sociales.



Fecha del proyecto:
Septiembre 2022 a junio 2023.

Entidad beneficiaria:
Fundación Prodis.

Beneficiarios directos:
15 personas.

Áreas actuación de Objetivos Desarrollo Sostenible (ODS):



CASA TERESA AVANZA EN SU PROYECTO ESTRATÉGICO CON UN PROGRAMA SOBRE CAPTACIÓN DE FONDOS

Casa Teresa, la entidad dedicada a la atención y cuidado de personas en situación de vulnerabilidad, se encuentra inmersa en un **proyecto estratégico dividido en tres fases y de la mano de Diagram Consultores** para el Tercer Sector.

En la fase inicial, el equipo de Casa Teresa realizó un exhaustivo diagnóstico para analizar la captación de fondos de la entidad. Este análisis incluyó una comparación con otra organización similar del sector, proporcionando valiosas referencias sobre el posicionamiento de Casa Teresa en relación con sus pares.

Además, se realizó un análisis detallado de los contactos de Casa Teresa, lo que abre oportunidades significativas para colaboraciones estratégicas.

La reflexión estratégica ha sido otro componente clave de esta fase, con el objetivo de definir las prioridades de Casa Teresa de cara al año siguiente. Se llevó a cabo un exhaustivo barrido de convocatorias y entidades para la solicitud de fondos de cara a 2024.

Un paso significativo en la implementación de este proyecto ha sido la contratación de un profesional para ocupar el puesto de Alianzas y Captación. Esta nueva incorporación comenzará sus funciones en 2024.



Fecha del proyecto:
Septiembre.

Entidad beneficiaria:
Casa Santa Teresa.

Aportación económica:
5.000 €

Áreas actuación de Objetivos Desarrollo Sostenible (ODS):



PROYECTOS DE SENSIBILIZACIÓN

ESTRENO DEL DOCUMENTAL "MUJERES EN CONSTRUCCIÓN"

Fundación Gmp, una vez se aprueba el proyecto **"La Casa de Peter"**, apuesta por la elaboración del documental "Mujeres En Construcción" con el fin de reflejar **la realidad a la que se enfrentan las madres con discapacidad intelectual con menores a su cargo**. Muchas de las cuales afrontan su maternidad en solitario y después de haber vivido situaciones de abuso o de discriminación.

Esta pieza audiovisual contó **con la colaboración de la actriz Ana Álvarez y de Ana Tanchenko**, madre con discapacidad intelectual y protagonista de este documental. El estreno se realizó el 5 de mayo, en el auditorio de Orense 34, en el que tuvo lugar un breve coloquio con las protagonistas y en el que también participaron: Ignacio Tremiño, director de Atención a Personas con Discapacidad de la Consejería de Familia, Juventud y Política Social de la Comunidad de Madrid; Esther alcalde directora ejecutiva de vivienda de Afanias; y José Sanz, productor del documental.

"Mujeres en Construcción" plasma la realidad de las madres con discapacidad intelectual y de los retos a los que se enfrentan día a día y, a su vez, muestra el proyecto "La Casa de Peter", y su proceso de reforma realizado durante año 2023. Este documental cuenta con las declaraciones de Silvia Sánchez, directora de estrategia y desarrollo de Plena Inclusión Madrid; Raquel Rodicio, técnica del área de mujer de Afanias; y J. Francisco Fernández, director de Fundación Gmp. Dirigido por José Sanz Mora.

La pieza está actualmente disponible para cualquier entidad que desee su proyección.



Fecha del proyecto:
2023.

**Áreas actuación de Objetivos
Desarrollo Sostenible (ODS):**



Organización beneficiaria:
AFANIAS.

[Documental completo](#) 



GMP DESDE MIS OJOS

Con motivo del Día Internacional de las Personas con Discapacidad, celebrado el 3 de diciembre, Fundación Gmp presentó el proyecto "Gmp desde Mis Ojos", una iniciativa en colaboración con **Fundación Síndrome de Down de Madrid** cuyo propósito es destacar y potenciar las habilidades únicas de las personas con discapacidad intelectual.

Este proyecto se llevó a cabo junto al ilustrador, **José Martínez**, quien, a pesar de enfrentar desafíos en su vida cotidiana debido al trastorno del espectro autista, ha demostrado una increíble destreza con el arte, plasmando su interpretación artística de **cuatro edificios de Gmp** en unas tazas conmemorativas. Las tazas, de los edificios oxxeo, Alcalá 16, Castellana 81 y Castellana 77 se pueden adquirir y comprar a través de correo electrónico.

Esta iniciativa apoya directamente el talento y fomenta el empleo de las personas con discapacidad, la producción de cada una de las tazas se realiza desde el Centro de Empleo ACHIRA que pertenece a **DOWN MADRID**.



Fecha del proyecto:
2023.

**Áreas actuación de Objetivos
Desarrollo Sostenible (ODS):**

Organización beneficiaria:
DOWN MADRID



PODCAST “VOCES DEL DAÑO CEREBRAL”






El podcast “**Voces del daño cerebral**” continuó desde enero hasta septiembre con diferentes temáticas sobre el daño cerebral adquirido.

El objetivo de este podcast es el de **ofrecer información de utilidad para personas con DCA y sus familias**, a través de entrevistas con representantes del colectivo. Durante el 2023 se trataron temas como: *La vuelta al colegio de los niños con DCA; El Voto de las personas con DCA; Vida Independiente; Daño Cerebral en el Mundo rural*; entre otros.



Foto de Tima Miroshnichenko de Pexels

Acceso a los podcast:

- IVOOX 
- Google 
- Podimo 
- Spotify 
- Apple 

Fecha del proyecto:
2023.

Áreas actuación de Objetivos Desarrollo Sostenible (ODS):



Acceso a los podcast desde la web Fundación Gmp:

ENTREGA DE LAS CERTIFICACIONES COMO EDIFICIOS CEREBROPROTEGIDOS

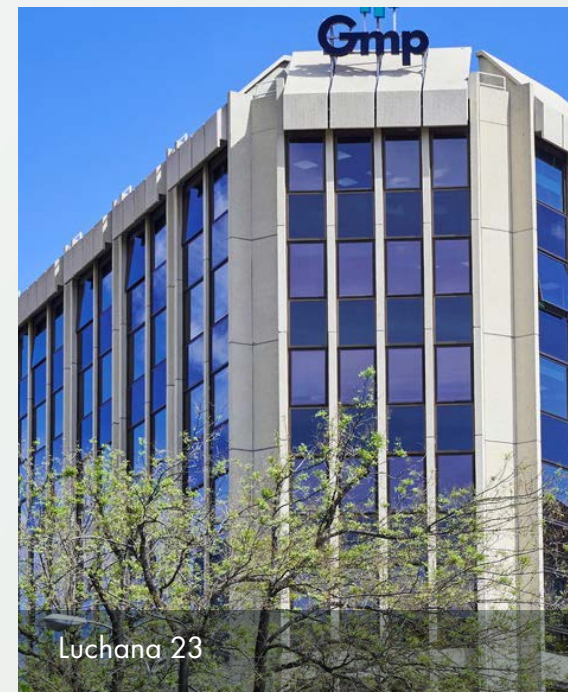
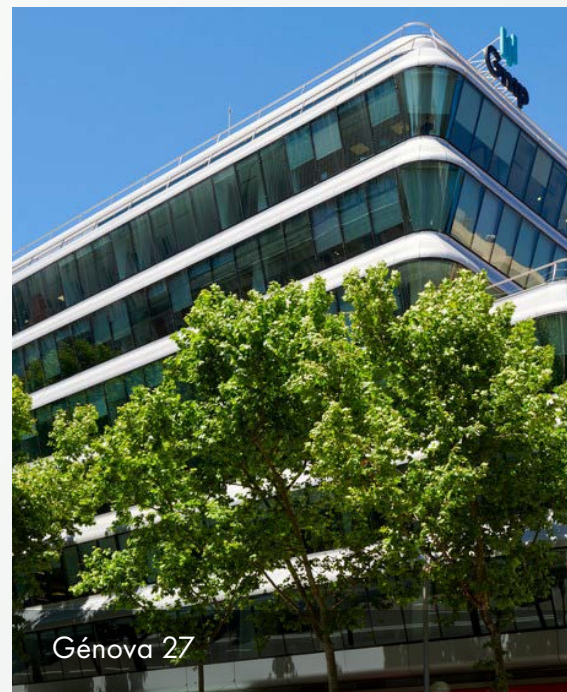
El pasado 14 de septiembre, Fundación Freno al Ictus otorgó el sello de **“Brain Caring People”** a tres nuevos edificios de Gmp: **Génova 27, Luchana 23 y Orense 34**. En años anteriores se había otorgado la misma certificación al edificio de *Castellana 81, oxxeo, Arqbórea, Castellana 77 y Las Colinas Golf & Country Club*.

La acreditación pretende formar a la plantilla que trabajan en los edificios para saber reconocer y actuar si una persona sufre un ictus en las instalaciones, reduciendo así el impacto de esta enfermedad en nuestro país.

La iniciativa, desarrollado por **Fundación Freno al Ictus**, está avalada por la **Sociedad Española de Neurología**.



Áreas actuación de Objetivos Desarrollo Sostenible (ODS):



VOLUNTARIADOS CORPORATIVOS

Gmp en colaboración con Fundación Gmp ofreció tres voluntariados en 2023 con diferentes entidades de la Comunidad de Madrid con el objetivo de implicar a los trabajadores en nuevas acciones sociales en una jornada laboral.

La primera de las actividades fue con **Fundación A la Par**. En esta ocasión se desarrolló un voluntariado familiar que comenzó con la elaboración de galletas y continuó con actividades infantiles en Fundaland, un parque de ocio infantil que ayuda a la inclusión de personas con discapacidad intelectual.



Fecha del proyecto:
2023.

Beneficiarios:
41 personas.

Áreas actuación de Objetivos Desarrollo Sostenible (ODS):





La segunda de las actividades organizó con **Fundación Gil Gayarre**. Los voluntarios de Gmp realizaron al llegar un taller de pintura y de cerámica, después, tuvieron la oportunidad de conocer los talleres de medioambiente que favorecen la horticultura y siembra en la Granja San José en San Sebastián de los Reyes.



En tercera ocasión, se organizó un nuevo voluntariado familiar con **Fundación Juan XXIII**. Los trabajadores y sus hijos realizaron dos talleres, uno de elaboración de golosinas y otro de perfumes. En ambas ocasiones estuvieron acompañados de algunos usuarios de la Fundación Juan XXIII. En este día, los voluntarios asistentes conocieron las instalaciones del propio centro ocupacional.

CESIÓN DE ESPACIOS PROGRAMA DE CESIÓN GRATUITA DE REUNIONES

Un año más, Fundación Gmp mantuvo su programa de cesión de salas de reuniones y auditorios de los edificios de Gmp para entidades sociales que trabajan en el ámbito de discapacidad intelectual, daño cerebral adquirido, parálisis cerebral y Alzheimer. Durante 2023, se realizaron un total de **55 cesiones**.

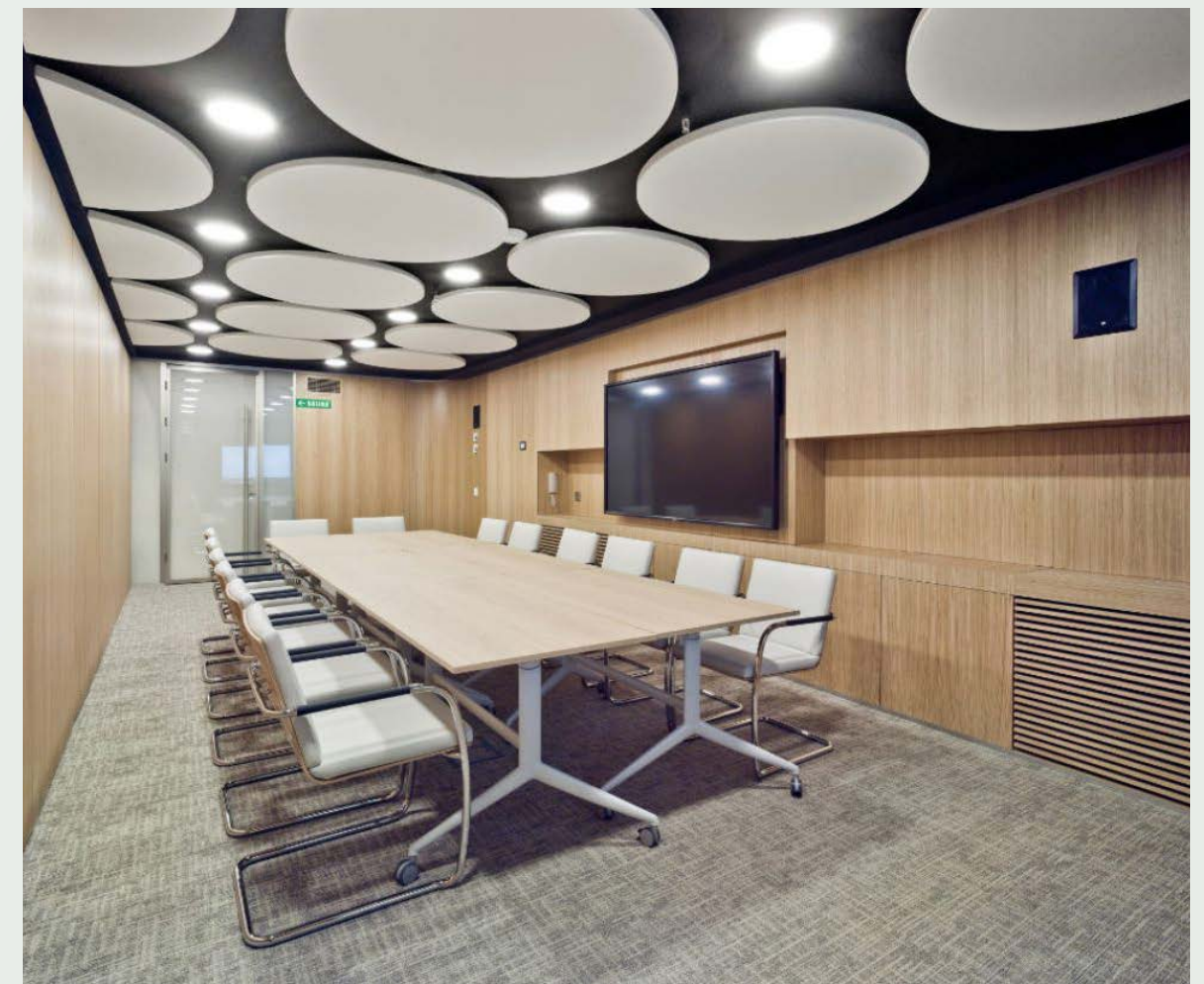
Fecha del proyecto:
2023.

Eventos realizados:
32 eventos.

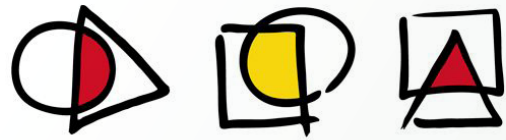
Aportación en especie:
53.035,48 €

Entidades beneficiadas:
10 organizaciones.

**Áreas actuación de Objetivos
Desarrollo Sostenible (ODS):**



TRABAJO EN REDES



PLATAFORMA ESPAÑOLA POR EL
DAÑO CEREBRAL ADQUIRIDO

PLATAFORMA ESPAÑOLA POR EL DCA

La Plataforma Española por el Daño Cerebral Adquirido, constituida por un grupo de entidades que luchan por la mejora de las condiciones de vida de las personas con daño cerebral adquirido y de sus familiares, y de la que Fundación Gmp es miembro fundador, es un foro de trabajo en el que las organizaciones que la componen unen sus conocimientos y aptitudes con el objetivo de realizar acciones encaminadas a concienciar a la sociedad civil sobre la situación en la que viven las personas con daño cerebral adquirido en nuestro país. En octubre de 2022 la Plataforma Española por el DCA organizó una jornada de sensibilización en el auditorio del edificio de Gmp, Castellana 81.

A ^ E * F } r

Asociación Española de Fundraising

ASOCIACIÓN ESPAÑOLA DE FUNDRAISING

Fundación Gmp es miembro de la Asociación Española de Fundraising (AEFr), organización no lucrativa cuyo objetivo es el desarrollo de la filantropía y la captación de fondos en España.

Representa los intereses de todo tipo de instituciones que defienden causas de interés público y general: cooperación, atención a infancia, defensa del medio ambiente, derechos humanos, promoción de la cultura, educación, investigación y desarrollo, salud... para la financiación de cuyas actividades, programas y servicios desarrollan estrategias de captación de fondos privados comprometiendo a la ciudadanía y a instituciones privadas.



Foto de Fauxels de Pexels



CONSEJO DE FUNDACIONES POR LA CIENCIA

Fundación Gmp es también miembro del Consejo de Fundaciones por la Ciencia, compuesto por diez fundaciones privadas que apoyan y financian la ciencia desde diferentes vertientes: investigación, formación, transferencia de tecnología, divulgación, etc. Este Consejo, impulsado por la Fundación Española para la Ciencia y la Tecnología (FECYT), tiene como finalidad incentivar la participación en Ciencia y Tecnología (FECYT), tiene como finalidad incentivar la participación en ciencia de las fundaciones privadas conforme a criterios internacionales.

Sus principales objetivos son: la difusión y promoción de las buenas prácticas por incrementar la inversión en ciencia; la cooperación en las iniciativas propuestas por el Consejo o por alguna/s de las Fundaciones promotoras, en la medida de sus capacidades y estrategias individuales; la realización de actividades conjuntas para el fomento de la implicación de otras fundaciones promotoras, entre otros.



ASOCIACIÓN ESPAÑOLA DE FUNDACIONES

Desde 2018, Fundación Gmp está incluida en el grupo de trabajo de directores de comunicación de la AEF, una plataforma orientada a poner en común puntos de vista y estrategias a mejorar los mensajes de las organizaciones, con el objetivo de optimizar la percepción que la sociedad tiene acerca de las fundaciones y su labor.



Foto de Vlada Karpovich de Pexels

TRABAJANDO JUNTOS

- Premios y reconocimientos
- Gestión de personas
- Medio ambiente
- Colaboradores



PREMIOS Y RECONOCIMIENTOS

PREMIO SOLIDARIO GRUPO SOCIAL ONCE 2023

El pasado, 17 de octubre, tuvo lugar la entrega de los **Premios Solidarios Once Región de Murcia 2023** en el Teatro Circo de Murcia, que reconoce a personas, empresas, ONG, entidades y organismos de la Administración Pública que hayan destacado por su labor solidaria con los valores esenciales de la Cultura Institucional de Grupo ONCE.

Asistieron a la gala el vicepresidente de la ONCE, José Luis Pinto; el presidente de la Región de Murcia, Fernando López Miras; la consejera de Política Social, Familias e Igualdad, Concepción Ruiz; el alcalde de Murcia, José Ballesta; la concejala de Bienestar Social, Familia y Salud, Pilar Torres; el vicepresidente 1º de la Asamblea Regional de Murcia, entre otros.

Fundación Gmp recibió el **Premio Solidario en la categoría de Institución, Organización, Entidad y ONG**, por su labor en la mejora de la calidad de vida de las personas con discapacidad intelectual, daño cerebral, parálisis cerebral y Alzheimer, especialmente en la Región de Murcia. También resultaron premiados, el programa "Corazón Solidario" de 7TV; Joaquín Salmerón Juan, director del museo Medina Siyasa de Cieza; Alquibarsa S.L; y Fundación Integra Digital.



GLORIA ALEMÁN NOMBRADA "HIJA PREDILECTA" DE LA REGIÓN DE MURCIA

El Pleno de la Corporación Municipal del Ayuntamiento de Murcia aprobó el pasado 30 de noviembre, el nombramiento de **Gloria Alemán Picatoste, presidenta de Fundación Gmp, hija predilecta de la Región de Murcia** por su labor social a beneficio de las personas con discapacidad intelectual, daño cerebral adquirido, parálisis cerebral y Alzheimer. Asimismo, se nombró hijos predilectos a Francisca Magaña Fuentes 'Paca La Machacanta', fundadora del restaurante 'La Machacanta' de Beniaján; y el trovero Pedro López Martínez 'El Cardoso'. A Ricardo Codorniú y Stárico, conocido como 'El Apóstol del Árbol', se le nombrará Hijo Adoptivo de la Ciudad de Murcia, también a título póstumo.

Las distinciones se entregarán en una ceremonia institucional el 14 de mayo de 2024.



PREMIO MAITE LEÓN DE CULTURA

Fundación Maite León premia a Fundación Gmp con el **Premio de Cultura** por su apoyo a la cultura inclusiva y accesible. El acto de entrega se celebró el 21 de abril en la sede de Fundación Maite León. Ricardo Montoro, patrono de Fundación Gmp, recogió el reconocimiento, en el que también fueron galardonados, la Red de Teatros de la Comunidad de Madrid, el Área de Gobierno de Cultura, Turismo y Deportes del Ayuntamiento de Madrid, y Fundación Once. El acto contó con la participación de la embajadora, Mariola Orellana.



ESTRATEGIA ESG DEL GRUPO

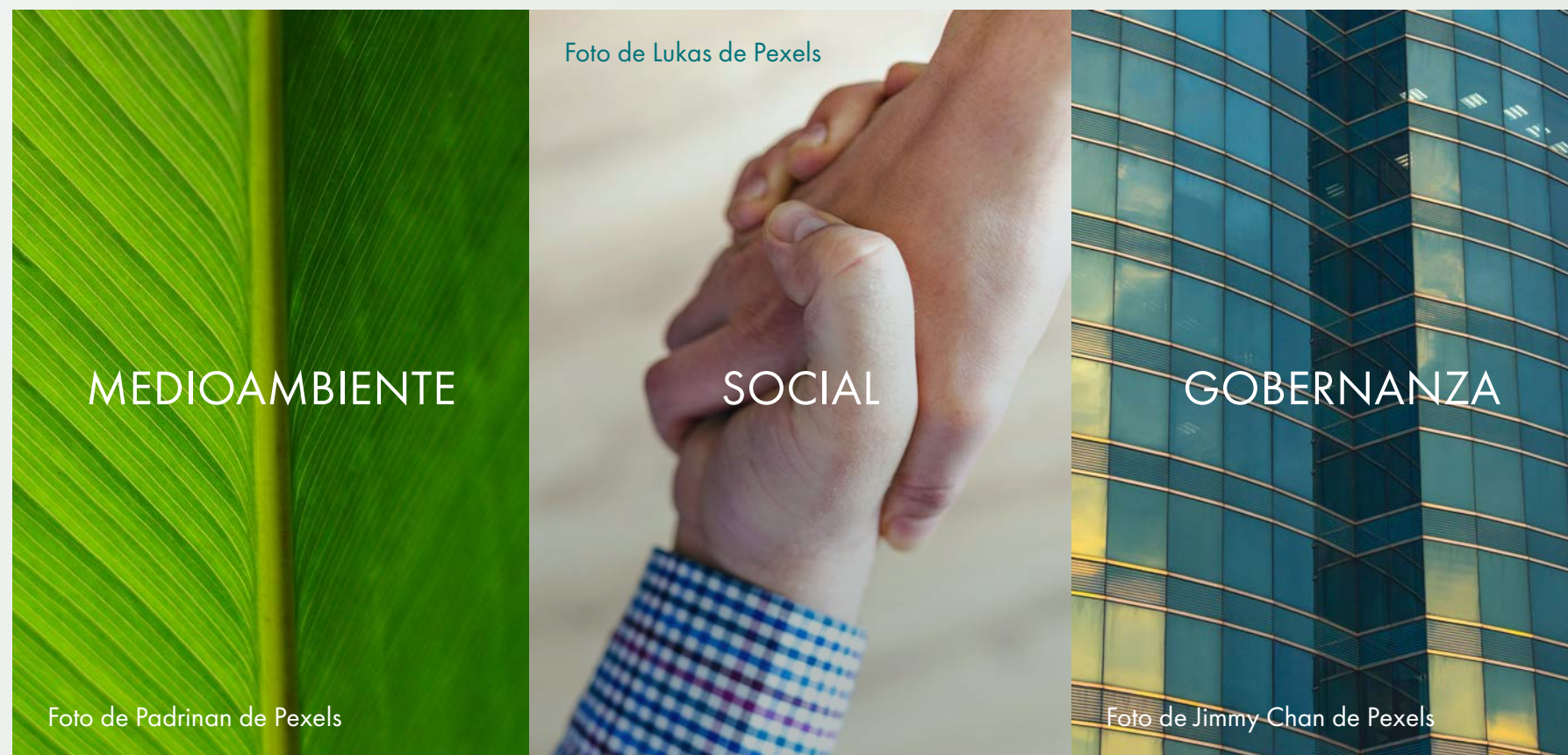
Durante el segundo semestre de 2023, Gmp desarrolló un nuevo **Plan Estratégico de ESG para el periodo 2024-2028** (en adelante, el “Plan”), que conllevó un exhaustivo análisis previo de diagnóstico interno y externo en materia de sostenibilidad a fin de evaluar la posición del grupo Gmp en relación con los requisitos de diversos referentes, su posicionamiento frente a los competidores y la nueva regulación aplicable. El Plan entrará en vigor en 2024 y define la estrategia y líneas de acción de sostenibilidad de Gmp hasta el año 2028.

En concreto, los objetivos del Plan son:

- Impulsar la estrategia de excelencia de Gmp a través de la sostenibilidad.
- Construir un posicionamiento superior, diferencial y relevante.
- Crear valor para los stakeholders.
- Potenciar la cultura de sostenibilidad y su transversalidad en el equipo.

Su alcance incluye tanto el negocio principal patrimonial de alquiler de oficinas como el de Las Colinas Golf & Country Club, ofreciendo la información necesaria y los pasos a seguir para establecer la visión y estrategia del grupo en el próximo período.

El Plan se articula a través de los siguientes **11 pilares estratégicos**, públicos en la [web de Gmp](#). Estos pilares reflejan el propósito del Plan en términos de compromiso medioambiental, social y de gobernanza por parte del Grupo.



Para cada pilar estratégico identificado, el Plan define acciones que responden a las mejores prácticas sostenibles identificadas, el cumplimiento regulatorio y el propósito último del Plan. Cada acción tiene asignados objetivos, indicadores de seguimiento, plazos temporales de implementación y las áreas involucradas.

En total, el Plan contempla 69 acciones transversales a las diferentes áreas y departamentos del Grupo, estructuradas en los ámbitos de medioambiente, social y de gobierno corporativo. 64 de ellas afectan al negocio patrimonial de Gmp y 60 a Las Colinas Golf & Country Club.

En cuanto a la contribución de la Fundación al Plan ESG de Gmp, cabe destacar que tiene un papel clave en la consecución de las acciones establecidas en la dimensión social. Esta dimensión tiene 27 acciones concretas en las que una parte significativa, cuenta con el liderazgo o el apoyo de la Fundación de Gmp.

GESTIÓN DE PERSONAS

Fundación Gmp cuenta con una plantilla de 3 personas, todas ellas con contrato indefinido y a jornada completa con una media de 42 años.

Desarrollo de personas y conciliación familiar

Para favorecer la conciliación entre la vida laboral y las personas de su plantilla, así como para potenciar el desarrollo de las personas que la componen, Fundación Gmp ofrece ventajas como son: vacaciones extra en navidad, flexibilidad laboral, dos puentes extraordinarios, Ticket restaurant, Ticket de transporte, Ticket guardería y seguro médico privado para empleados y cónyuges e hijos, así como clases de inglés particulares. De igual forma, realiza reconocimientos médicos periódicos y ofrece formación en diferentes ámbitos.

3
Personas

Antigüedad
7 años



Foto de Canva Studio de Pexels

MEDIO AMBIENTE

El Grupo Gmp asume la responsabilidad de implementar una gestión ambiental ejemplar, enfocada en minimizar los impactos negativos en el entorno. Reconociendo la importancia de promover buenas prácticas ambientales, adopta diversas medidas en su portfolio de inmuebles para fomentar la sostenibilidad

Este compromiso se materializa en la política de gestión integrada del grupo, la cual abarca aspectos clave como el **medioambiente, la calidad y la seguridad y salud en el trabajo**. Esta política actúa como base fundamental para la gestión ambiental de Gmp y guía todas sus acciones y decisiones en esta materia. Además, anualmente se planifican, priorizan y ponen en marcha estrategias y acciones de mejora medioambiental de los edificios. Un elemento fundamental en el enfoque de Gmp hacia la sostenibilidad es la certificación de su Sistema de Gestión Ambiental de acuerdo con la norma UNE-EN-ISO 14001:2015.

Esta certificación se aplica a todos los edificios de oficinas y parques empresariales gestionados por Gmp, y tiene como objetivo principal minimizar su impacto ambiental y también mejorar el bienestar de los ocupantes de los edificios, creando espacios saludables y respetuosos con el entorno.

En el marco de su Sistema de Gestión Ambiental, Gmp realiza una evaluación detallada de cada aspecto ambiental relacionado con sus operaciones, teniendo en cuenta los efectos directos e indirectos bajo condiciones normales, anormales y de emergencia. A partir de esta evaluación, se identifican los aspectos ambientales significativos para focalizar los esfuerzos de minimización y control. Estos aspectos son fundamentales para establecer los objetivos ambientales, dirigidos a disminuir los efectos adversos sobre el medioambiente.

Resulta importante señalar que, tanto Gmp como los clientes que ocupan sus edificios, desempeñan un rol activo en la gestión ambiental. Gmp gestiona eficientemente las actividades bajo control directo, pero también reconoce la existencia de aspectos fuera de su control. Por ello, Gmp ofrece a los clientes manuales y campañas de sensibilización, incentivando decisiones que respeten el medioambiente por parte de los ocupantes de los inmuebles.

En línea con el compromiso de Gmp, la Fundación Gmp realiza diversas acciones enfocadas en minimizar el impacto ambiental de sus actividades.

Conoce el informe completo de ESG de Gmp:

INFORME ESG 2023



Foto de Brett Sayles de Pexels

CAMBIO CLIMÁTICO

El cambio climático representa uno de los desafíos más significativos a los que se enfrenta la humanidad, desde perspectivas ambientales, sociales y económicas. Reducir el consumo de energía en el sector de inmobiliario es crucial para disminuir las emisiones de gases de efecto invernadero, ya que los edificios constituyen el **40% del consumo de energía** final en la Unión Europea.

La gestión del cambio climático en Gmp se establece en el Plan de Descarbonización 2021-2030 con el objetivo de reducción del 69% en la intensidad de las emisiones de los alcances 1 y 2 en 2030 en comparación con 2017 de su actividad patrimonialista, así como la Política contra el Cambio Climático, aprobada formalmente por parte del Consejo de Administración en marzo de 2023, que es el máximo órgano responsable en materia ESG.

Finalmente, cabe destacar que algunos de los inmuebles de Gmp están dotados de espacios únicos para la celebración de eventos corporativos, los MEETING PLACE, que cuentan con auditorios y salas de reuniones. En este sentido, Gmp ofrece la posibilidad de cálculo y **compensación de la huella de carbono** en todos los eventos celebrados en sus auditorios. En el año 2023, diecinueve eventos compensaron un total de 82 tCO₂ generadas, a través del proyecto "Umbrella Project", un parque eólico situado en el sureste de Argentina que cuenta con 43 turbinas y 80 MW de capacidad instalada. Asimismo, gracias a este proyecto se suministran al año 300 GWh de electricidad limpia y renovable, lo cual evita la emisión de 190.000 toneladas de GEI.

La Fundación, en la cesión de espacios de Gmp para la celebración de eventos a entidades sociales también se lleva a cabo la compensación de emisiones. De esta manera, también **contribuye a mitigar el cambio climático** en línea con la estrategia de Gmp.

Foto de Foto de Porapak Apichodilok de Pexels



INDICADORES MEDIOAMBIENTALES

Emisiones de CO2

En línea con la política de reducción en la emisión de Gases de Efecto Invernadero de todo el grupo Gmp, Fundación Gmp también trabaja en recopilar los consumos y emisiones.

Fundación Gmp sigue trabajando en la consolidación y mejora de la calidad de la información relativa a la huella de carbono. Si bien durante 2023 ha revisado el cálculo del consumo eléctrico y del alcance 2, actualmente sigue trabajando en la recopilación de los consumos de combustibles fósiles y refrigerantes para obtener las emisiones de alcance 1.

Emisiones basadas en la ubicación (location based):

3.145 kgCO²e

Emisiones basadas en el mercado (market based):

2.915 kgCO²e

Debido a la revisión metodológica que se ha iniciado en 2023 para el cálculo de las emisiones, no se dispone de datos de emisiones de años anteriores que permitan la comparabilidad.

Agua

La Fundación Gmp también trabaja en reducir los consumos de agua en sus oficinas, a través de la implantación de medidas como cisternas de doble botonera en los baños o los grifos por sensor en oficina han permitido ajustar el consumo de agua respecto a años anteriores.

En este sentido, durante 2023 se han consumido cerca de 300m³ de agua en las oficinas de la Fundación Gmp.

300 m³

No se reportan datos comparativos de años anteriores puesto que en este último año se ha realizado una revisión de la metodología de consolidación de los consumos que no permite la comparabilidad con los datos de años anteriores.

Gestión de residuos

Fundación Gmp segrega los residuos que genera en origen a través de los contenedores dispuestos en todo el edificio. Los residuos se separan en fracción orgánica, papel y plástico y envases y tóner.

Excepto el tóner, todas las fracciones de residuos que se generan son urbanos y son gestionados a través del Ayuntamiento de Madrid.

Actualmente la Fundación Gmp está trabajando en la revisión de los consumos y residuos, por lo que no se disponen de datos sobre gestión de residuos en 2023.



Foto de Tom Schönmann de Pexels

Gestión de tóner

Todo el tóner que utiliza Fundación Gmp es depositado en un contenedor debidamente etiquetado y señalizado que recoge un gestor autorizado para su posterior reciclaje.

ORGANIZACIONES BENEFICIADAS 2023



NUESTROS COLABORADORES

bankinter.



Fundación
MAPFRE



FUNDACIÓ
PER —
AMOR A
— L'ART



NUESTROS COLABORADORES



